



**CENTRE
TEILHARD
DE CHARDIN**
PARIS-SACLAY

Dossier de presse
24 septembre 2019

LE CENTRE TEILHARD DE CHARDIN

Le **Centre Teilhard de Chardin** a pour ambition d'offrir un espace de dialogue entre sciences, technologie et spiritualité. Situé sur le plateau de Saclay, il ouvrira ses portes en janvier 2022.

Le plateau de Saclay, qui est appelé à devenir un **pôle de formation, d'innovation et de recherche académique au rayonnement mondial**, est situé dans l'Essonne à une vingtaine de kilomètres au sud de Paris. Ce grand pôle technologique et scientifique réunira, d'ici 2024, 34 000 étudiants, enseignants et chercheurs et 12 000 habitants.

« Cette concentration d'acteurs actuels et de demain du monde scientifique et technique est un véritable défi et aussi une chance pour penser et décider aujourd'hui une présence d'Église »
Mgr Michel Pansard, évêque d'Evry Corbeil-Essones.

Ce défi a conduit à un projet novateur porté conjointement par **quatre diocèses d'Ile de France** (Evry Corbeil-Essones, Paris, Nanterre, Versailles) et la **Compagnie de Jésus (Province jésuite d'Europe Occidentale Francophone)**.

Le Centre Teilhard de Chardin constituera un **espace de formation et de dialogue contemporain entre sciences, technologies et spiritualité pour les étudiants, chercheurs, philosophes et théologiens**. Tous seront invités à approfondir et partager leur pratique de la science sur le plan éthique, social, environnemental et spirituel.

Il contribuera aussi au soutien de l'intelligence de la foi et de la vie spirituelle des étudiants, chercheurs et salariés travaillant sur le plateau. Il aura enfin vocation à répondre aux attentes pastorales des étudiants et familles vivant sur le plateau.

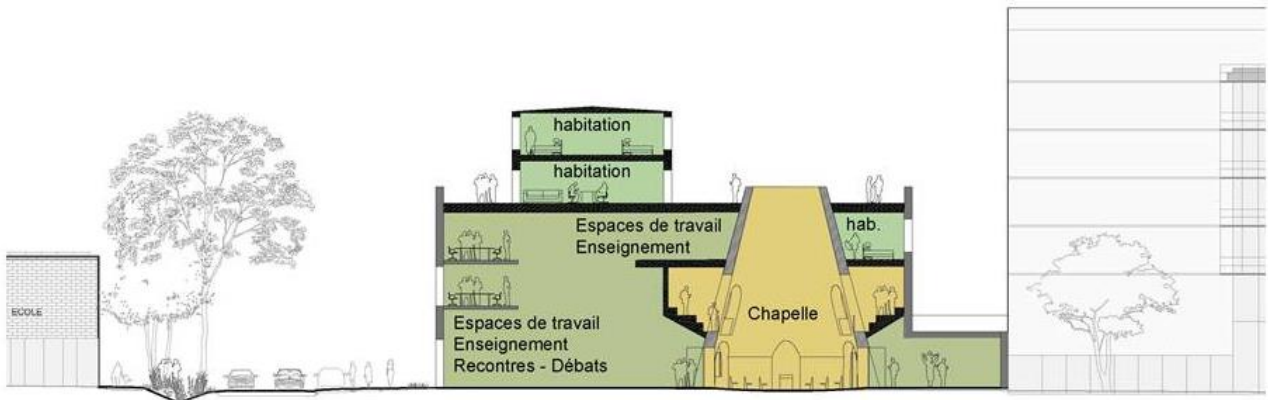


« Le choix du nom traduit l'ambition du projet : le Père Pierre Teilhard de Chardin, jésuite français chercheur, géologue, théologien et philosophe (1881-1955) a porté sur les sciences une vision globale. De la même façon le Centre Teilhard de Chardin qui portera son nom embrassera les problématiques scientifiques, sociétales et environnementales dans une vision chrétienne »

Père François Boëdec, Provincial des jésuites d'Europe Occidentale Francophone

Dans cette perspective, le **Centre Teilhard de Chardin offrira sur 1600 m²** :

- une vaste surface d'accueil, des espaces modulables de réunion,
- une chapelle de 200 places,
- des logements destinés à l'équipe animatrice et à une douzaine d'étudiants désireux d'approfondir le lien entre leur foi et leurs études scientifiques dans le cadre d'un *Studium*.



La conception et la construction du Centre ont été confiées à l'architecte Jean-Marie Duthilleul qui l'a pensé comme un tiers-lieu spirituel ouvert aux évolutions de la vie étudiante et des pôles d'activité prévus au sein du Centre. **Le bâtiment s'appuiera sur des technologies innovantes dans un souci d'harmonie entre ville et nature**, de respect de l'environnement et de la Création, en cohérence avec la vision du père Teilhard de Chardin.

Le Centre sera situé dans le quartier du Moulon, à proximité de l'Ecole CentraleSupélec et de l'ENS Paris-Saclay, au cœur de la ville universitaire voulue par les élus locaux, à 700 m du métro du Grand-Paris.

• Les enjeux du Centre Teilhard de Chardin

Le Centre Pierre Teilhard de Chardin ambitionne d'être **un lieu de convergence et d'approfondissement de la réflexion entre sciences, technologies et spiritualité**. Le développement accéléré des sciences apporte en effet de nombreux défis à la sagesse humaine, à la réflexion du philosophe et au simple citoyen, et en premier lieu au monde scientifique.

Les relations entre sciences, éthique et anthropologie constituent un enjeu capital. Parmi les acteurs de la vie de la cité, les scientifiques eux-mêmes réalisent la part de responsabilité qu'ils portent envers les générations futures. Les étudiants du plateau font partie des décideurs de demain. Et les institutions investies dans la formation des personnes et des citoyens savent qu'il faut aussi se saisir des questions éthiques et environnementales liées au développement fulgurant des sciences et technologies, et à leurs interactions directes dans la vie des hommes.

Dans ce contexte et sur ce territoire d'excellence intellectuelle, ce lieu constitue **une contribution majeure de l'Eglise catholique aux questions posées par l'évolution des sciences**.

Le choix du plateau de Saclay

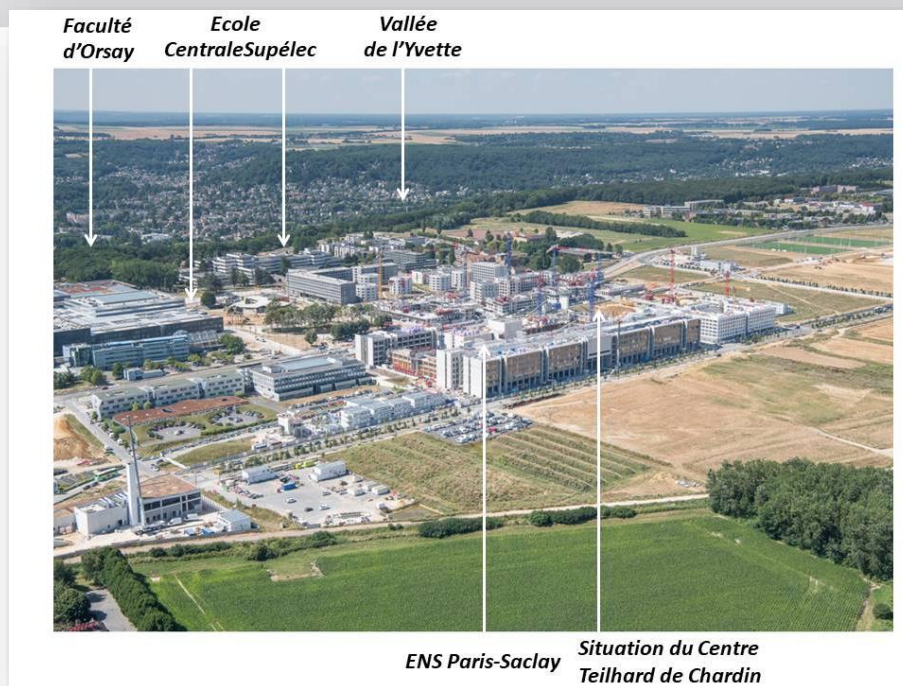
Future Silicon Valley à la française, le plateau de Saclay est situé au nord de l'Essonne et au Sud-Est des Yvelines, à une vingtaine de kilomètres au sud de Paris. En 2024, il accueillera près de 34 000 étudiants et chercheurs, 12 000 habitants et 18 000 salariés. Sur une zone géographique relativement restreinte les disciplines étudiées et les applications envisagées vont de la plupart des sciences dures jusqu'à la biologie, en passant par certaines sciences humaines. Beaucoup d'entreprises de haute technologie ont choisi de s'y implanter.

Deux grandes entités universitaires s'y déploient :

L'Université Paris-Saclay. Elle regroupe trois universités (Paris-Sud, Versailles-Saint Quentin et Evry Val d'Essonne), des Grandes Ecoles (CentraleSupélec, l'ENS Paris-Saclay, AgroParisTech et l'Institut d'Optique Graduate School).

L'Institut Polytechnique de Paris. Autour de l'Ecole Polytechnique, il regroupe l'ENSAE, l'ENSTA ParisTech, Télécom ParisTech et Télécom Sud Paris.

Sont aussi présents des centres de recherche publics (CNRS, INRIA, INRA, CEA) et privés (EDF, Danone...) et, à proximité, l'École des Hautes Etudes Commerciales de Paris (HEC).



Vue de l'extrémité Ouest du Plateau du Moulon

• Implantation

Le Centre Teilhard de Chardin sera implanté dans le quartier du Moulon, à l'ouest du plateau, à proximité de l'École CentraleSupélec et de l'ENS Paris-Saclay. Son voisinage direct sera composé d'un grand hôtel, d'immeubles résidentiels, d'un groupe scolaire et de résidences étudiantes. Cette diversité de publics reflète bien les différentes fonctions portées par le Centre. Situé sur l'artère qui prolonge le « deck », grand axe de circulation de ce quartier, il sera desservi par une ligne de bus en site propre et par la future ligne 18 du métro du Grand-Paris.

LES MISSIONS

- **Un espace de formation et de dialogue contemporain**

Le Centre Teilhard de Chardin offrira **des opportunités d'expression libre et d'échanges ouverts à des acteurs des communautés de recherche en sciences, technologies et sciences humaines**, quelles que soient leurs origines culturelles et leurs convictions. Il tissera du lien entre sciences et sens en explorant les ressources de la tradition chrétienne théologique et philosophique. Il bénéficiera de l'expertise d'intervenants reconnus grâce au partenariat avec, notamment, **l'Institut Catholique de Paris, le Collège des Bernardins et le Centre Sèvres – Facultés jésuites de Paris**. Il permettra aux décideurs de demain de se renforcer dans une approche éthique, durable et responsable du progrès scientifique. Ces activités se déclineront en séminaires de recherche, conférences sur des thématiques spécifiques, colloques...

- **Soutien de l'intelligence de la foi et de la vie spirituelle**

Les étudiants, personnes et chercheurs travaillant sur le plateau de Saclay y trouveront diverses propositions répondant à leurs aspirations et questionnements spirituels. Il proposera aux chrétiens **un lieu de ressourcement accessible en semaine**. La chapelle et l'oratoire, au cœur de l'édifice, permettront des haltes spirituelles à tous, habitants, salariés étudiants du plateau. **Le Centre soutiendra le dialogue entre les religions**. Sans vouloir se substituer aux différentes aumôneries d'écoles ou de facultés, le Centre leur offrira un lieu de rencontre et de célébration favorisant les échanges inter-établissements.

- **Réponse aux attentes pastorales des étudiants et familles vivant sur le plateau**

Le Centre sera **un lieu de rassemblement de la communauté chrétienne vivant, étudiant et travaillant à proximité**. Il contribuera à la vie de cette communauté : accueil, célébrations eucharistiques, catéchèse, préparation des sacrements...



Le *studium*, entre tradition et innovation

Douze étudiant(e)s vivront en colocation dans les deux maisonnées du Centre Teilhard de Chardin. Dans la tradition des collèges médiévaux, l'ambition de ce *studium* étudiant est de former une communauté de vie et d'étude bénéficiant d'apports complémentaires à leurs études et de partages d'expérience.

De niveau master ou doctorant (*postgraduate*), les étudiants poursuivront leurs études scientifiques de haut niveau dans l'un des établissements supérieurs du Plateau de Saclay. Ils bénéficieront des propositions du Centre Teilhard de Chardin et participeront à l'esprit d'accueil et de rencontre de ce lieu innovant mais aussi à l'élaboration du programme des formations, séminaires et cycles de conférences. A ce titre, ils rencontreront de façon privilégiée les intervenants et recevront des compléments de formation spécifiques en sciences humaines, sciences sociales, philosophie ou théologie. Le principe pédagogique du tutorat sera mis en œuvre pour adapter ces compléments de formation aux attentes et aux recherches spécifiques de chacun(e). Un soutien spirituel et une formation chrétienne seront proposés aux étudiant(e)s qui le souhaitent.



Nicolas V.
Étudiant

"Aujourd'hui, la question du sens revient en force. On dit que la raison éclaire la foi, et que la foi éclaire la raison. Le défi est de taille. Il ne faut donc pas se rater... le Centre Teilhard nous aidera."



Bertrand Thirion
Chercheur

" Le Centre Teilhard de Chardin pourra être le lieu d'un dialogue exigeant entre foi et science, si nécessaire alors que prospèrent les approximations, fake news et 'vérités alternatives' : une maison pour des chercheurs ! "



Famille C.

"Les familles chrétiennes qui vont être de plus en plus nombreuses à résider sur le Plateau éprouveront vite le besoin de se retrouver ! Nous espérons que le Centre sera ce lieu qui nous permettra d'exprimer, partager et fortifier notre foi. "

UN PROJET D'ÉGLISE PORTE PAR QUATRE DIOCESES ET UNE CONGREGATION

Le projet du Centre Teilhard de Chardin incarne **le partenariat novateur de cinq acteurs ecclésiaux**. Il est en effet porté conjointement par **quatre diocèses d'Ile de France** (Evry Corbeil-Essonnes, Paris, Nanterre, Versailles) et la **Compagnie de Jésus** (Province jésuite d'Europe Occidentale Francophone). Face à un projet ambitieux pour l'Eglise catholique en France, les collaborations, comme le rassemblement des forces et des compétences, sont essentiels.

Le coût total du projet s'élève à 7 millions d'euros. 2 millions feront l'objet d'une recherche de fonds.

La direction du Centre est confiée au Père Dominique Degoul, jésuite, par Mgr Michel Pansard. L'animation du Centre reposera sur **un réseau de laïcs, une équipe de prêtres jésuites, des prêtres ou intervenants des diocèses d'Ile de France, les aumôniers des aumôneries du plateau et les étudiants du *studium***.

LES ACTEURS DU PROJET



- **Un projet ambitieux permis par des investissements philanthropiques**

Acteurs économiques locaux et riverains, étudiants, parents d'élèves et anciens élèves des établissements d'enseignement supérieur du plateau de Saclay directement concernés par les propositions du Centre... tous ceux qui le souhaitent sont appelés à contribuer à l'essor de ce projet.

Plus largement toute personne intéressée par les problématiques abordées par le Centre et le questionnement sur les sciences, l'éthique et la foi peut bien sûr soutenir le projet.

Indispensables à la réalisation du Centre, les dons serviront à la construction du bâtiment, à ses aménagements et ensuite à son fonctionnement. Ils contribueront à la formation des étudiants du Plateau de Saclay qui feront partie des décideurs de demain. Ils permettront aussi de soutenir la recherche en sciences religieuses.

La **Fondation de Montcheuil pour l'éducation et la formation**, reconnue d'utilité publique depuis 1984 et abritante depuis 2018, a été choisie par l'ensemble des partenaires pour recueillir les dons destinés à ce projet. Elle permet d'accueillir de nombreuses modalités de soutien : dons déductibles de l'Impôt sur le Revenu (IR), de l'Impôt sur la Fortune Immobilière (IFI) ou de l'Impôt sur les Sociétés (IS-BIC), donations, donations temporaires d'usufruit, DTU, assurances-vie, legs...

LE PROJET ARCHITECTURAL



Cet édifice de 1600 m2 sera organisé selon trois grandes fonctionnalités : culturelle avec des espaces d'accueil, de travail, de conférences et d'exposition ; culturelle avec une chapelle de 200 places, extensible à 300 ; habitation avec le *studium* étudiants et l'appartement de l'équipe animatrice. Le lieu offrira des espaces de vie, de circulation, de travail et de rencontre très ouverts les uns avec les autres ; les volumes seront adaptables aux évolutions de ces trois fonctions.

Le bâtiment s'appuiera sur des **technologies innovantes**, dans un souci d'harmonie entre ville et nature, de **respect de l'environnement et de la Création**, en cohérence avec la vision du père Teilhard de Chardin.

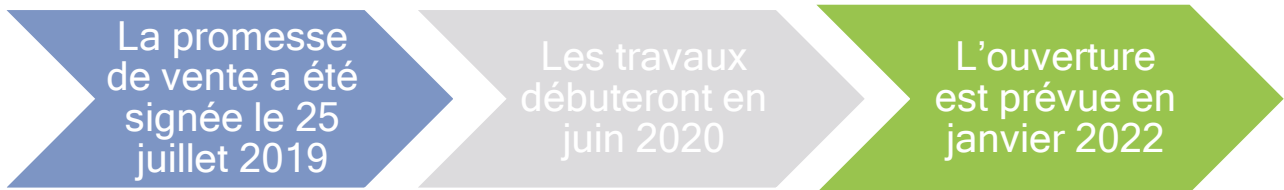
Sa structure sera en bois. Les façades seront en verre et en bois brûlé. Les murs de la chapelle seront en briques de terre crue, matériau intéressant en raison des volumes de terre qui seront brassés sur le chantier du Grand Paris, mais aussi de ses qualités thermiques et d'isolation phonique. La forme conique de la chapelle sera visible depuis la rue au-delà des parois vitrées de la façade sud du Centre.

- **Jean-Marie Duthilleul**



La conception et la construction ont été confiées à l'architecte Jean-Marie Duthilleul qui l'a pensé comme un tiers-lieu spirituel ouvert aux évolutions de la vie étudiante et des pôles d'activité prévus au sein du Centre Teilhard de Chardin. Appelé, en 1997, par le Cardinal Lustiger pour l'aménagement liturgique des grands rassemblements des JMJ de Paris, il a participé ensuite à de nombreux projets de création ou de rénovation d'églises, cathédrales et abbayes en France et en Suisse ainsi qu'au réaménagement de l'Institut Catholique de Paris.

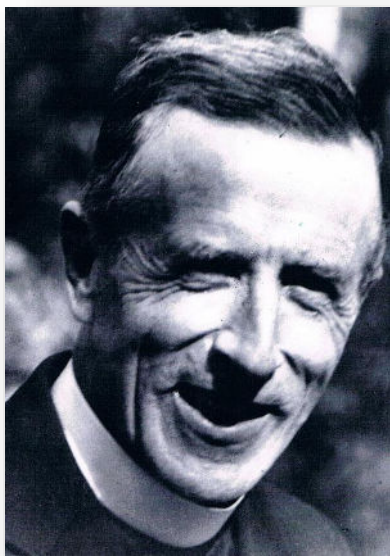
- Le calendrier



Avant même l'ouverture du Centre, **des séminaires « hors les murs » sont proposés.**

Deux séminaires se sont déroulés au cours de l'année universitaire 2018-2019. Lors du premier séminaire « La révolution de l'Intelligence Artificielle, approche humaniste et spirituelle », les thèmes suivants ont été abordés : "les robots, nos nouveaux partenaires", "le médecin, le patient et l'IA", "vie privée et big data", "l'homme est-il un algorithme ? ", "éthique de la robotique et véhicules autonomes". Dans le second séminaire « Pour une écologie intégrale », en partenariat avec les franciscains de la Clarté-Dieu à Orsay, ont été traités : "l'écosystème, un ensemble où tout est lié", "agriculture et biodiversité", "alimentation durable", "le changement climatique". **Sur ce thème, cinq sessions sont déjà programmées sur 2019-2020 et l'architecte du projet, Jean-Marie Duthilleul, animera à Orsay la première d'entre elles, dédiée à l'urbanisme, le 15 octobre prochain.**

Pierre Teilhard de Chardin, prêtre jésuite, scientifique et théologien



Né en 1881, ce **scientifique réputé, grand théoricien de l'évolution, a voulu unir la science et la foi.** Jésuite, le Père Teilhard pense pouvoir unifier sa double intuition fondatrice : la consistance de la matière et le Dieu révélé en Jésus-Christ. L'évolution va du plus simple au plus complexe et l'homme est la clé du processus de cette histoire : Dieu crée le monde où l'homme peut Le rencontrer... L'unité se fait dans le mouvement, c'est une nouvelle approche de l'évolution de l'univers. L'individu n'est pas isolé, mais inscrit dans le cosmos. Il a donc tenté de **faire la synthèse entre place de l'homme et sens du Christ dans l'univers en évolution.** C'est une spiritualité d'abord christologique. Une vision élargie de la place et du rôle du christianisme. D'un Christ récapitulateur, alpha et oméga qui nous attend, si nous en faisons le choix. Il fut souvent incompris de l'Eglise et en souffrit énormément, mais sa fidélité envers elle fut sans failles car il ne la dissociait pas du Christ. On retrouve en particulier dans son œuvre l'influence des Pères de l'Eglise, de saint

Paul et saint Ignace de Loyola, fondateur des jésuites. Il meurt à New-York le 10 avril 1955, dimanche de Pâques.

Parmi ses ouvrages les plus connus, on peut citer deux textes spirituels majeurs : « La Messe sur le monde » (1923) et Le Milieu divin (1927). Dans son ouvrage « Le Phénomène humain » (1940) il signale la place, et donc la dignité, uniques de l'homme « axe et flèche de l'évolution ».

Ce qu'ils en disent



« Cette concentration d'acteurs actuels et de demain du monde scientifique et technique est un véritable défi et aussi une chance pour penser et décider maintenant une présence d'Eglise ».

Mgr Michel Pansard, évêque d'Evry-Corbeil-Essonnes



« Le Centre Teilhard de Chardin rejoint profondément les intuitions apostoliques de la Compagnie de Jésus : une présence auprès d'étudiants, d'enseignants, de chercheurs, non pas de manière désincarnée, ou sur le simple modèle d'une aumônerie, mais, bien articulée sous différentes modalités aux réalités et aux questions qui travaillent nos contemporains, notamment au regard de la science et des techniques. Un lieu appelé à être un lieu de vie, de croisement, d'échanges, de célébrations. »

Père François Boëdec, Provincial des jésuites d'Europe Occidentale Francophone



« Il n'y a pas, concrètement, de la Matière et de l'Esprit, mais il existe seulement de la Matière devenant Esprit » écrivait Pierre Teilhard de Chardin dans son ouvrage L'Énergie humaine. Avec l'arrivée des grandes écoles sur le plateau de Saclay, il devenait stratégique pour les diocèses de l'Île de France de proposer aux étudiants et aux familles un centre spirituel de réflexion et de formation à l'image de l'œuvre de ce prêtre jésuite, à la fois chercheur, paléontologue, théologien et philosophe. »

Mgr Éric Aumonier, évêque de Versailles



« Je souhaite que le centre Teilhard de Chardin soit à l'image de celui qui lui donne son nom, un homme et un prêtre courageux qui a tissé des liens entre les disciplines les plus diverses pour rendre compte des liens entre science et foi dans l'unité du Christ Sauveur. »

Mgr Michel Aupetit, archevêque de Paris



« Avec joie, le diocèse de Nanterre s'associe au projet du Centre Teilhard de Chardin de Saclay. Dans notre région Ile de France, il faut bien sûr qu'il y ait une grande synergie entre tous les lieux de formation, de recherche et d'innovation technologique. Il va de soi que cette synergie doit aussi être ecclésiale.

A la Défense, nous avons l'expérience de Notre-Dame de Pentecôte, lieu de ressourcement et de réflexion au cœur du plus grand quartier d'affaires européen. Du centre Teilhard de Chardin à la Maison d'Eglise de la Plaine Saint-Denis, en passant par Notre-Dame de Pentecôte et le collège des Bernardins, c'est tout un réseau innovant de vie spirituelle et de discernement éthique qui est en train de se constituer. Quelle grâce de participer à une telle aventure au seuil du XXIème siècle ! »

Mgr Matthieu Rougé, évêque de Nanterre

Découvrez le message des cinq partenaires en vidéo :
<https://www.centreteilharddechardin.fr/partners-video/>



Communication

Un site internet a été lancé pour présenter le Centre Teilhard de Chardin. Il est accessible à l'adresse centreteilharddechardin.fr.



Pour connaître le programme des séminaires « hors les murs » et suivre l'avancement du chantier, rendez-vous sur les comptes **Facebook** et **Twitter** du Centre Teilhard de Chardin : @centreteilhard



Contacts presse :

Compagnie de Jésus : Anne Keller
06 10 23 74 37 – anne.keller@jesuites.com

Diocèse de Paris : Karine Dalle
06 65 87 31 09 - kdalle@diocese-paris.net

Diocèse d'Evry-Corbeil-Essonnes : Magalie Moulin
01 60 91 17 11 - com91@eveche-evry.com

Diocèse de Nanterre : Etienne Pigeonneau
01 41 38 12 30

Diocèse de Versailles : Clémence Le Grelle
01 30 97 68 05 - clemence.legrelle@catholique78.fr